

Manuale d'uso

EpiData 3.1

Versione 1.5

Instituto svizzero di prevenzione dell'alcolismo e altre tossicomanie (ISPA)
Servizio di ricerca – act-info
Avenue Louis-Ruchonnet 14, case postale 870, CH - 1001 Lausanne
Sito Internet: <http://www.sfa-ispa.ch>

Contenuto

1. Generalità	2
2. Installare EpiData	2
3. Iniziare EpiData	3
4. Registrazione di dati	4
5. Salvataggio dei dati	8
6. Copia di sicurezza	8
7. Esportazione dei dati	9
8. Opzioni	14
9. Compilazione di un elenco degli utenti	14
10. Multiutenza	15
11. Messaggi di errore	15
12. Altre funzioni disponibili su EpiData	16

1. Generalità

La maschera di registrazione che utilizza per la raccolta dei dati degli utenti è stata sviluppata dall'ISPA per mezzo del software di base EpiData (Copyright by EpiData Association, Odense, Danimarca). Questo software è gratuito e costantemente sviluppato. Opzioni d'analisi sono ormai disponibili. EpiData è stato concepito per i sistemi di sfruttamento Windows. Tuttavia, EpiData funziona pure molto bene su Mac, a condizione di utilizzare un emulatore come Virtual-PC. Quest'impianto non modifica affatto la configurazione dei sistemi di utilizzazione installati.


Il presente manuale è stato redatto dall'Istituto svizzero di prevenzione dell'alcolismo e altre tossicomanie (ISPA). Per qualsiasi domanda, può rivolgersi a:

Etienne Maffli, e-mail: emaffli@sfa-ispa.ch, tel. 021 321 29 54

Marina Delgrande Jordan, e-mail mdelgrande@sfa-ispa.ch tel. 021 321 29 96

2. Installare EpiData

Il software EpiData le è stato inviato dall'ISPA o lo ha scaricato dalla pagina Internet dell'ISPA. Il file Setup si trova ora sul disco duro del suo computer.

- Apra il file  **setup EpiData act-info.. exe** tramite un doppio-clic.

Segua in seguito le indicazioni che appaiono allo schermo: (soltanto il setup d'impianto è in francese)

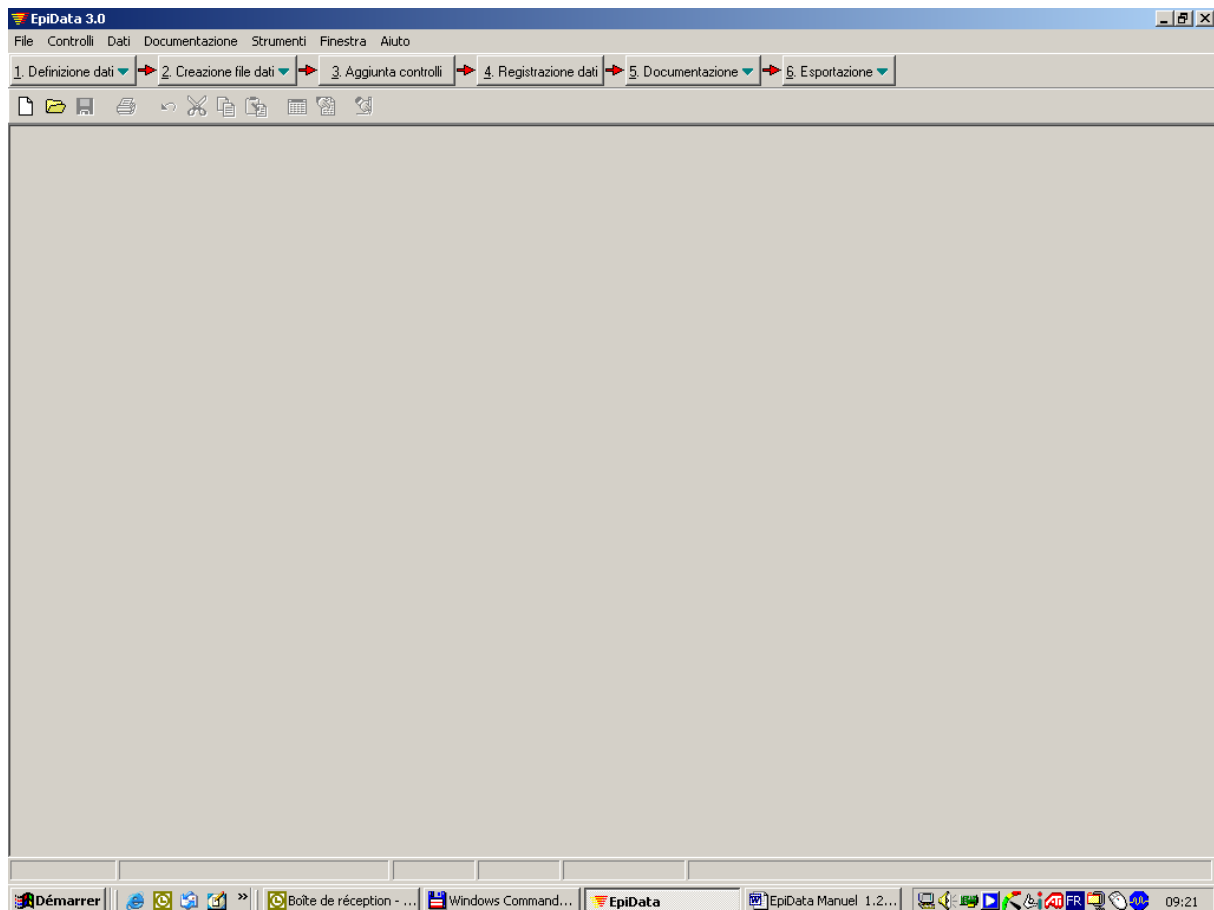
- Clicchi due volte su *Suivant*.
- Clicchi su *Je suis d'accord avec les termes et conditions ci-dessus*.
- Clicchi nuovamente due volte su *Suivant*.
- Clicchi in seguito su *Oui* per creare un repertorio di destinazione.
- Clicchi ora su *Démarrer* (ed aspetti che il programma si avvii).
- Clicchi su *Suivant* e *Quitter*.

Un'icona è stata creata automaticamente sullo schermo d'ufficio. In futuro, potrà aprire EpiData per mezzo di un doppio-clic su quest'icona.

3. Iniziare EpiData

- Clicchi due volte sull'icona EpiData.

Lo schermo iniziale di EpiData appare:




Consiglio: per tornare allo schermo iniziale...

...quando un quadro di dialogo è aperto:

- clicchi sulla crocetta che si trova a destra in cima alla finestra di dialogo.

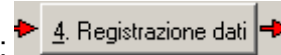
...quando la maschera di registrazione è aperta:

- clicchi sulla crocetta inferiore (!) a destra in cima allo schermo: .

4. Registrazione di dati

4.1 Aprire la maschera di registrazione ed inserire dati

- Clicchi su questo bottone dello schermo iniziale (vedere cap. 3):



La finestra di dialogo *apri* appare.

Per registrare i dati d'**entrata** di un/una utente:

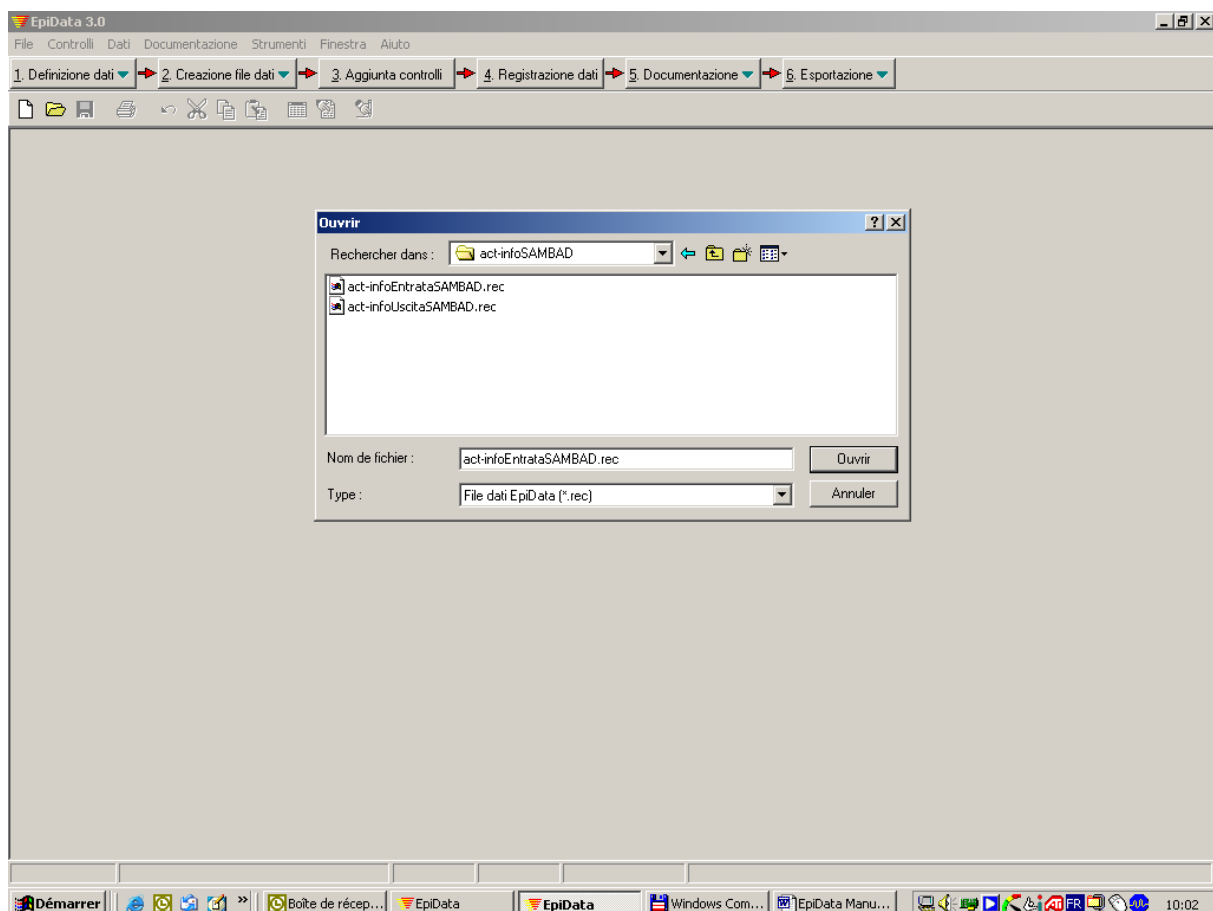
- apra il file "act-infoEntrataSAMBAD.rec" con un doppio-clic

Per registrare i dati d'**uscita** di un/una utente:

- apra il file «act-infoUscitaSAMBAD.rec» con un doppio-clic

Questi files si trovano, normalmente, sotto:

C:\Program Files\EpiData act-info\act-infoSAMBAD.



Appare allora la **maschera di registrazione**:

Questionario act-info: ENTRATA settore ambulatoriale dell'aiuto psicosociale in materia di dipendenza (SAMBAD)

COGNOME NOME

COGNOME DA NUBILE (nome da ragazza/ragazzo)

(accettare il riporto soltanto se il cognome non è cambiato, volete rettificare se necessario)

QMEB001 A che data è stato compilato il questionario d'entrata? (data del primo giorno della compilazione)
DD/MM/JJJJ

VMEB001

QMEB005 Qual è il numero BUR del Suo centro/della Sua istituzione?

VMEB005 VMEB006 [-1] non noto

QZEX005 Qual è il numero di dossier dell'utente?

VZEX005 (il numero interno dell'utente proprio all'istituzione)

QMEB010 Qual è il codice d'identificazione dell'utente? (codifica automatica)

VMEB010 [3a lettera del nome + 3a lettera del cognome (nome da ragazza/ragazzo) +
penultima lettera del nome + penultima lettera del cognome (nome da ragazza/ragazzo)]

+++++

A. BASI DI TRATTAMENTO

QMEB020 Quale tipo di trattamento, consulenza o accompagnamento comincia l'utente?

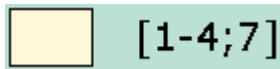
- 1 SAMBAD: trattamento ambulatoriale dei problemi legati all'alcol
- 2 SAMBAD: trattamento ambulatoriale dei problemi legati alle droghe
- 3 HeGeBe: trattamento con prescrizione di eroina

Un messaggio d'informazione appare e le informa che per rilevare i dati deve utilizzare i tasti **Enter**, **↓** o **TAB** per passare al campo seguente.

- Clicchi su *ok*.

Attenzione: Il mouse deve essere utilizzato solo in caso di necessità assoluta poiché in questo caso diverse funzioni di controllo non vengono attivate (p. es., evitare automaticamente campi che non devono essere riempiti).

- Può ora rilevare i dati:



A destra dei campi di registrazione si trovano indicazioni sulle possibilità di risposta (eccetto per le domande aperte). Nell'esempio qui sopra, è possibile registrare le cifre 1, 2, 3, 4 o 7.

Per convalidare una casella, occorre iscrivere la cifra 1 e confermare con il tasto Enter (o ↓ o TAB). Le caselle che non devono essere utilizzate sono da lasciare vuote e ciò è confermato con il tasto Enter (o ↓ o TAB) senza iscrivere nulla.

Confermando la sua risposta con il tasto Enter (o ↓ o TAB), attiva automaticamente i salti logici (ciò non è il caso se utilizza il mouse). Alcune domande essenziali per le quali molte risposte sono possibili, devono però essere percorse punto per punto allo scopo di poter raggiungere la domanda seguente.

È sempre possibile ritornare indietro in caso d'errore di rilevamento. Per far ciò, è possibile utilizzare il mouse, ritornare nel campo interessato e correggere la risposta sbagliata.

Vedere anche il capitolo 10 (messaggi d'errore).

Attenzione: la domanda qmed105 alla fine del questionario di entrata e la domanda qmad050 alla fine del questionario di uscita ("Il questionario è stato compilato fino a questa ultima domanda?") sono molto importanti perchè permettono di sapere se il questionario è pronto ad essere esportato. Rispondere "sì" solamente se tutte le domande sono state compilate!

4.2 Navigazione

Può passare semplicemente da un dossier all'altro cliccando sulla freccia a sinistra in basso della maschera di registrazione.



va al primo dossier di utente



va al dossier precedente



numero del dossier attivo / numero totale di dossier



va al prossimo dossier

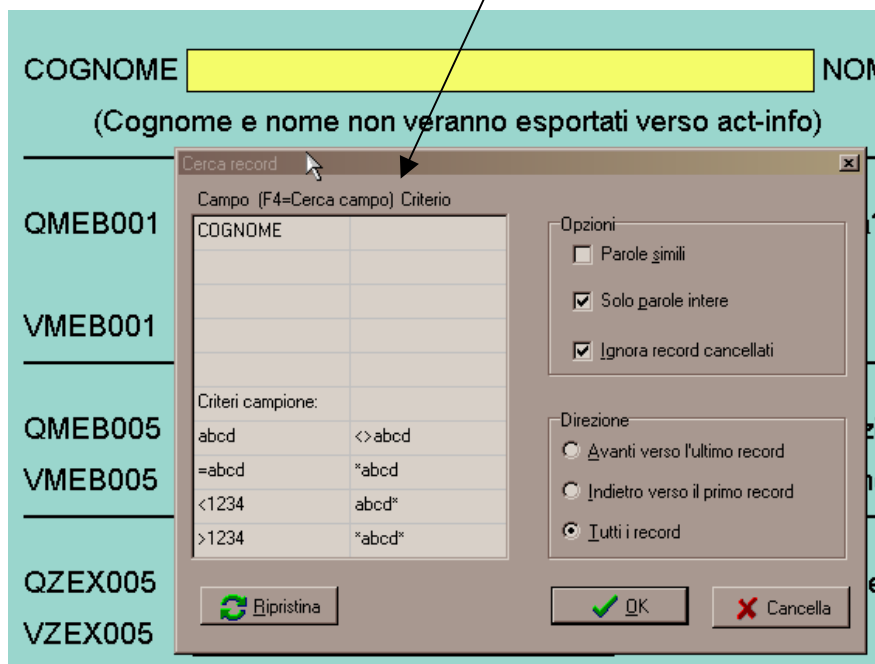


va all'ultimo dossier



creazione di un nuovo dossier

Per cercare un dossier specifico, bisogna attivare una rubrica specifica, p. es. la rubrica «COGNOME», e cliccare simultaneamente sui tasti Ctrl e F e scrivere il cognome dell'utente nella finestra di dialogo:



5. Salvataggio dei dati

Prima di iniziare un nuovo dossier o di chiudere EpiData, la finestra di dialogo *Conferma* appare.

- Clicchi su *Sì* per salvaguardare tutti i nuovi dati registrati.

Attenzione: i dati non sono salvati automaticamente da Epidata!

6. Copia di sicurezza

Voglia creare una copia di sicurezza dopo ogni sessione di registrazione di dati. Ciò è necessario poiché non si può mai escludere una perdita delle informazioni registrate su un disco duro. È per questo che è giudizioso salvare una copia di sicurezza su un dischetto (lettore A: \), un server o un altro supporto.

- A partire dallo schermo iniziale (vedere cap. 3), scelga *6. Esportazione / Backup file dati*.

La finestra di dialogo *Back-up del file dati* si apre.

- Sotto *File dati da archiviare*, indichi dove desidera salvare la copia di sicurezza.

Clicchi in seguito su *ok*.

Appare allora la scatola di dialogo *Informazione*.

- Clicchi su *ok* per confermare il successo della registrazione.

7. Esportazione dei dati

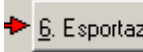
Tutti i nuovi dati degli utenti saranno esportati una volta all'anno (in gennaio) verso l'ISPA.

Ecco come procedere:

- Tutti i questionari d'entrata che sono stati aperti dopo l'ultima esportazione sono esportati su un dischetto (7.1), o in modo simile, su un altro supporto.
- I questionari d'uscita sono esportati allo stesso modo (7.2).
- I files di esportazione sono inviati all'ISPA (7.3).
- Occorre poi disattivare tutti i dossier che sono stati esportati (7.4).

Attenzione: prima di fare l'esportazione, verificare che tutti i questionari di entrata e di uscita aperti durante l'anno siano compilati interamente. Epidata non fa questa verifica e esporta tutti i dossier aperti, anche se non sono compilati interamente!

7. 1 Esportazione dei questionari d'entrata

- Inserisca un dischetto (normale, formattato) nel lettore A: \.
- Sullo schermo iniziale (vedere capitolo 3), scelga: 
- Clicchi su *esporta SPSS*.

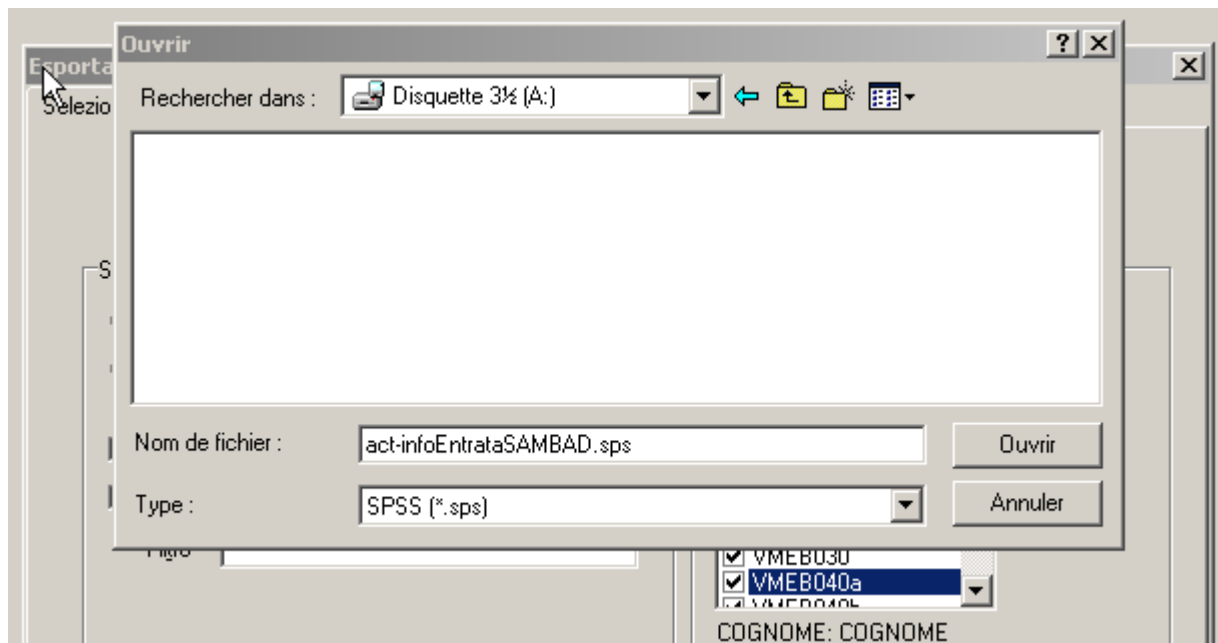
La finestra di dialogo *Apri* appare.

- Apra il file «act-infoEntrataSAMBAD.rec».

La finestra di dialogo *Esporta dati* appare.

- Clicchi sul repertorio giallo .

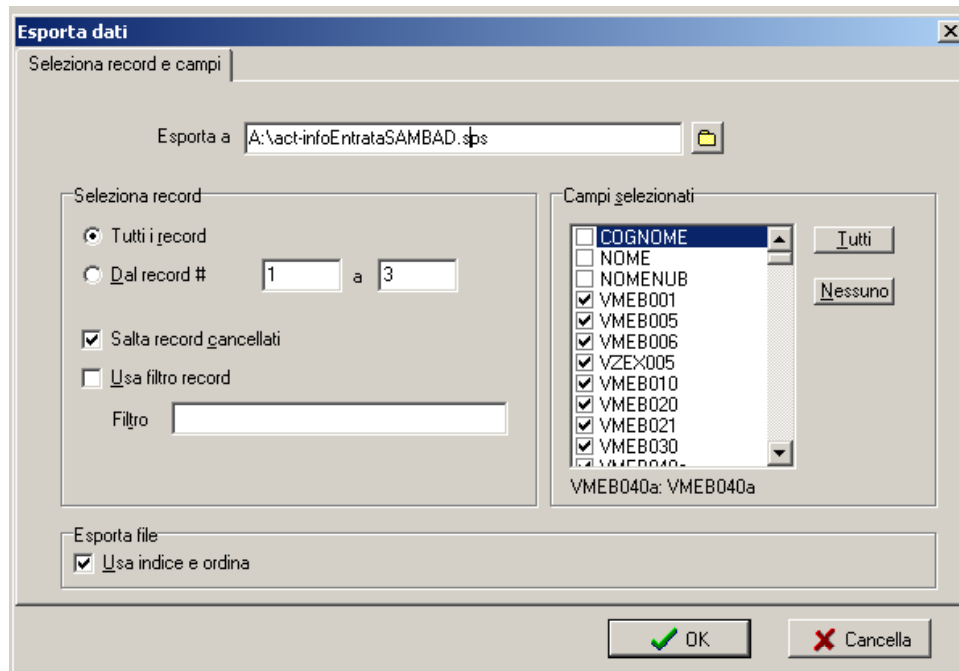
La finestra di dialogo *Apri* appare nuovamente:



- Su «*Ricerchare in...*», scelga il lettore A:\
- Su «*Nome del file*», nomini il suo file, p. es. per l'esportazione del luglio 2004: «*Export-entrata-2004-07.sps*» o per l'esportazione del gennaio 2005: «*Export-uscita-2005-01.sps*»
- Clocchi su *Apri* (scatola grigia).

La finestra di dialogo *Esporta dati* appare nuovamente.

- Voglia controllare che su «*Seleziona record*», «*Tutti i record*» sia attivato.
- Su «*Campi selezionati*», cancelli i ✓ per le opzioni **COGNOME**, **NOME** e **NOMENUB**. È molto importante poiché altrimenti, i suoi dati non saranno anonimi.
- Voglia controllare che la casella «*salta record cancellati*» sia attivata.



- Clicchi ora su *ok*.

La finestra di dialogo *Informazione* si apre e le indica quanti dossier (attive) sono stati esportati e quanti dossier disattivati ("cancellati") sono stati ignorati.

- Clicchi su *ok*

7. 2 Esportazione di tutti i questionari d'uscita attivi

Vedere sopra. Occorre tuttavia aprire il file "act-infoUscitaSAMBAD.rec" e nominare il file d'esportazione, p. es. «*Export-uscita-2004-07.sps*» ou «*Export-uscita-2005-01.sps*».

7.3 Spedizione dei dati esportati

Ora tutti i questionari d'entrata e d'uscita sono salvati sul dischetto. Si tratta ogni volta di due files, uno con l'estensione "sps", l'altro con l'estensione "txt".

Per l'ISPA, i due files sono importanti.
Voglia inviarli come file annessi per posta elettronica
all'indirizzo seguente: **sambadexport@sfa-ispa.ch**.

Attenzione: Se decide di inviare i dati per posta elettronica, le consigliamo di utilizzare un sistema che permette la cifratura dei dati, p. es. Winzip. Se lo preferisce, può anche inviare il dischetto (ben imballato) per corriere postale all'ISPA (case postale 870, 1001 Lausanne).

Consiglio: I files d'esportazione possono naturalmente anche essere salvaguardati sul suo disco duro o su un altro supporto piuttosto che su dischetto prima di essere inviati per posta elettronica.


7.4 Disattivazione dei questionari esportati



Dopo avere esportato tutti i dossier attivi, occorre che siano disattivati, affinché alla prossima esportazione, non siano esportati ancora una volta. Benché il termine utilizzato da EpiData sia "cancellati", **questa funzione** disattiva soltanto ma **non cancella mai** la registrazione.

Apra il file "act-infoEntrataSAMBAD.rec" e lo percorra. Segni tutti i dossier ancora attivi con un clic sulla croce rossa sul bordo inferiore della maschera di registrazione:



Occorre ancora confermare ogni volta.

- Apra il file "act-infoUscitaSAMBAD.rec" e lo percorra. Segni tutti i dossier ancora attivi con un clic sulla croce rossa sul bordo inferiore della maschera di registrazione:  Occorre ancora confermare ogni volta.

Un dossier disattivato, cioè già esportato verso l'ISPA, si riconosce a questo segno:  

Normalmente, ogni dossier disattivato ("cancellato") potrebbe essere riattivato da un clic sulla croce rossa, ma ciò non è auspicabile poiché potrebbe essere esportato una seconda volta!

7.5 Esportazione per le necessità dell'istituzione

Esportazioni in vari formati (p. es., *.txt) sono sempre possibili. In questo caso, attenzione ad attivare le opzioni corrispondenti nelle finestre di dialogo.

8. Opzioni

Grazie a questa funzione, la dimensione dei caratteri, come il colore dello sfondo della maschera possono essere modificati. I parametri per difetto sono previsti per uno schermo da 17 pollici ed una risoluzione di 1024 x 768. Se il suo schermo ha altri valori definiti, la dimensione dei caratteri può eventualmente essere adattata. Il colore sfondo maschera può essere modificato a volontà.

- Nel menu file, attivare *opzioni* (vedere capitolo 3).

La scatola di dialogo *Opzioni* si apre.

- Nella parte superiore della scatola di dialogo, scelga *Maschera*.
- Per modificare la dimensione dei caratteri, cliccha su *Tipo carattere*
- Per modificare il colore sfondo maschera cliccha su *Sfondo*.

Il tipo di carattere (**Arial**) e l'interlinea (**1 linea**) non devono essere modificati, altrimenti l'impaginazione del questionario non sarà più corretta.

9. Compilazione di un elenco degli utenti

Ha la possibilità di creare un elenco di tutti i suoi utenti (dossier attivi e disattivati).

Nel menu *Documentazione* sullo schermo iniziale (vedere cap. 3), scelga *Griglia dati*.

La finestra di dialogo *Aprire* appare.

- Apra il file "Act-infoEntrataSAMBAD.rec" tramite un doppio-clic.

Un elenco globale appare (esempio):

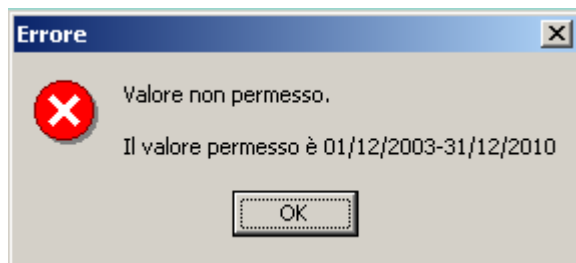
Rec.no.	NOM	PRENOM	VMEB001	VMEB005	VMEB006	VZEX005	VMEB010	VI
1	Jackson	Michael	12/02/2004	62345678		15b	cceo	
2	Nemo	Fritz	04/02/2004	62345678		43c	imtm	
3	Duck	Donald	15/04/2004	62345678		3e	cncl	

10. Multiutenza

Può darsi che nello stesso consultorio due persone curanti utilizzino Epidata simultaneamente. In questo caso, è possibile compilare simultaneamente un questionario d'entrata e un questionario d'uscita. Invece, non è possibile compilare simultaneamente lo stesso tipo di questionario (p. es. due questionari di entrata). In questo caso, un messaggio di errore appare.

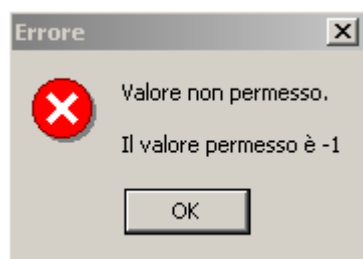
11. Messaggi di errore

Se, in occasione della registrazione, immette una risposta che non è permessa, un messaggio di errore appare. Non è possibile continuare prima che la risposta sia corretta.



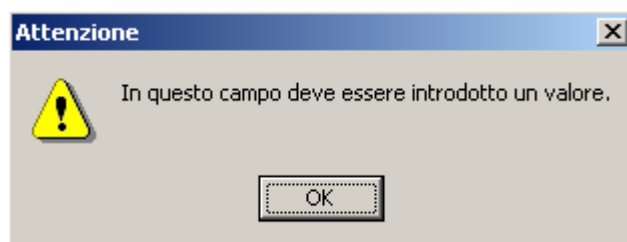
Ha iscritto una data che non è prevista.

Clicca su *ok* ed introduca la data nel formato seguente: gg/mm/aaaa (giorno/mese/anno).



Ha introdotto un valore non previsto. I valori possibili sono indicati sotto "il valore permesso è:...".

Prema su *ok* ed introduca un valore corretto.



Occorre dare una risposta a questa domanda.

Prema su *ok* ed introduca una risposta.

12. Altre funzioni disponibili su EpiData

La maggior parte delle altre funzioni di EpiData (vedere l'elenco delle possibilità sullo schermo iniziale) è prevista per la programmazione della maschera di registrazione. Le sconsigliamo di procedere a modifiche. Invece, riceviamo volentieri le sue proposte di miglioramenti.

Losanna, 26.01.06, **Manuale EpiData Version 1.4.**